

Brno 13. prosince 2024  
Č. j.: MZP/2024/240/1773  
Sp. zn.: ZN/MZP/2024/240/200

## ROZHODNUTÍ

Ministerstvo životního prostředí, odbor výkonu státní správy IV (dále také „ministerstvo“, nebo „MŽP OVSS IV“), v rámci své působnosti vymezené ustanovením § 4 a § 4a zákona č. 62/1988 Sb., o geologických pracích, ve znění pozdějších předpisů, (dále také „geologický zákon“), po provedeném správním řízení **rozhodlo** o žádosti organizace LAMA GAS & OIL s.r.o. se sídlem Čajkovského 4320/44b, 695 01 Hodonín, IČ 25317911 (dále jen „žadatel“, nebo „zadavatel“) ve věci stanovení průzkumného území „**Chvalnov**“ pro vyhledávání a průzkum výhradních ložisek vyhrazených nerostů ropy a hořlavého zemního plynu ve znění ustanovení § 3, odst. 1, písm. b) zákona č. 44/1988 Sb., o ochraně a využití nerostného bohatství, ve znění pozdějších předpisů (horní zákon)

### takto:

k vyhledávání a průzkumu konvenčních výhradních ložisek vyhrazených nerostů ropa a hořlavý zemní plyn

### se stanovuje průzkumné území Chvalnov

### s platností na 7 let od nabytí právní moci tohoto rozhodnutí.

Průzkumné území (PÚ) Chvalnov se v souladu s ustanovením § 4a geologického zákona vymezuje na povrchu terénu uzavřeným geometrickým obrazcem s vrcholovými body (body č. 1 – č. 11). Plocha PÚ je vyznačená v mapě, která je nedílnou součástí tohoto rozhodnutí.

PÚ Chvalnov se nachází v katastrálních územích obcí Kožušice, Stupava, Lískovec, Střílky, Lísky, Kunkovice u Litenčic, Strabenice, Litenčice, Chvalnov, Hoštice u Litenčic, Honětice, Cetechovice, Roštín, Lebedov, Zdislavice a Zástřizly v okresech Kroměříž, Vyškov a Uherské Hradiště v Jihomoravském a Zlínském kraji. Celková plocha stanoveného PÚ Chvalnov činí 39163132,500 m<sup>2</sup> tj. 39,163132 km<sup>2</sup>. Souřadnice X a Y vrcholů PÚ Chvalnov, (v souřadnicovém systému S-JTSK), jsou uvedeny v následující tabulce.

PÚ Chvalnov – zeměpisné souřadnice vrcholů v souřadnicovém systému JTSK:

Vrchol	Y [m]	X [m]
1	553938	1173666
2	555630	1173310
3	557486	1171183
4	556956	1169024
5	553436	1165076
6	551251	1163768
7	552405	1166428
8	553509	1167506
9	552197	1168792
10	550157	1169691
11	548079	1165569

### Plošné rozdělení PÚ Chvalnov:

Obec (k.ú.)	Kód obce	Kód k.ú.	plošný obsah (km <sup>2</sup> )
Koryčany (Lískovec)	588601	684881	2,203
Stupava	592633	758612	0,289
Střílky	589039	757861	9,906
Zástřizly	587257	791148	5,332
Chvalnov-Lísky (Chvalnov)	588547	655198	3,796
Chvalnov-Lísky (Lísky)	588547	655201	3,014
Kožušice	593184	672122	3,092
Kunkovice (Kunkovice u Litenčic)	588628	677329	1,125
Litenčice (Strabenice)	588695	755753	2,512
Cetechovice	588407	617628	0,960
Roštín	588954	741507	1,473
Zdounky (Lebedov)	589195	766658	0,151
Honětice	542342	641740	3,282
Troubky-Zdislavice (Zdislavice)	589080	768707	0,109
Hoštice (Hoštice u Litenčic)	588482	646202	1,139
Litenčice	588695	685275	0,780
<b>Celkem</b>			<b>39,163</b>

V ploše stanoveného PÚ není podána žádná žádost o udělení předchozího souhlasu k podání návrhu na stanovení nebo rozšíření dobývacího prostoru. Nejsou zde ani v současné době stanoveny žádné dobývací prostory (DP) a chráněná ložisková území (CHLÚ).

Cílem geologických prací v navrhovaném PÚ je provedení průzkumných prací zaměřených na vyhledání a průzkum konvenčních výhradních ložisek ropy a hořlavého zemního plynu.

### **Podmínky projektování, provádění a vyhodnocování geologických prací v PÚ Chvalnov:**

1. Žadatel je při projektování, provádění a vyhodnocování geologických prací povinen dodržovat ustanovení horního zákona, zákona č. 61/1988 Sb., o hornické činnosti, výbušninách a o státní báňské správě, ve znění pozdějších předpisů a geologického zákona a souvisejících, obecně závazných právních předpisů.

2. V průběhu přípravy projektu geologických prací zadavatel projedná podmínky jejich realizace s městem nebo obcí, na jejímž katastrálním území budou geologické práce prováděny.
3. Ještě před zahájením technických a technologických prací předloží žadatel projekt geologických prací, který bude vyhotoven v podrobnostech stanovených vyhláškou č. 369/2004 Sb. o projektování, provádění a vyhodnocování geologických prací, oznamování rizikových geofaktorů a o postupu při výpočtu zásob výhradních ložisek, Krajskému úřadu Jihomoravského kraje a Krajskému úřadu Zlínského kraje podle § 6 odst. 3 geologického zákona k vyjádření (podle toho, ve kterém kraji se budou geologické práce provádět).
4. Žadatel poskytne dotčeným městům a obcím, Krajskému úřadu Jihomoravského kraje, Krajskému úřadu kraje Zlínského a ministerstvu informace o zjištěných skutečnostech, které mohou ovlivnit další rozvoj obcí, bezpečnost a zdraví občanů nebo ochranu životního prostředí (ověření zdrojů podzemní vody, anomální koncentrace škodlivin apod.).
5. Žadatel je povinen platit každoročně úhradu z plochy průzkumného území, která je příjmem dotčených měst a obcí. Způsob výpočtu poplatků, termín úhrady a jeho výši určuje § 4b geologického zákona. K tomu si žadatel před každou platbou ověří na příslušném katastrálním úřadu aktuální stav katastru obce. O případných změnách informuje též ministerstvo.
6. V případě, že žadatel zadá provedení geologických prací jiné organizaci, zůstává odpovědný za dodržení podmínek jejich provedení.
7. Žadatel oznámí ministerstvu, Krajskému úřadu Jihomoravského kraje a Krajskému úřadu Zlínského kraje skutečnosti zjištěné při průzkumných pracích, které by mohly výrazně ovlivnit Zásady územního rozvoje Jihomoravského kraje případně Zlínského kraje nebo veřejné mínění v širším regionu (havárie, ohrožení životního prostředí) a bude je neprodleně informovat o nenadálých událostech týkajících se PÚ.
8. Žadatel bez prodlení oznámí ministerstvu zahájení správního, trestního nebo přestupkového řízení, týkajícího se předmětu rozhodnutí a po jeho skončení sdělí ministerstvu výsledek řízení.
9. V případě, že žadatel ukončí geologické práce a jejich vyhodnocení před lhůtou platnosti tohoto rozhodnutí nebo nehodlá práce provádět, oznámí tuto skutečnost ministerstvu.
10. Zahájení, přerušení na dobu delší než 30 dnů a ukončení hornické činnosti na průzkumném území Chvalnov musí být ohlášeno Obvodnímu báňskému úřadu pro území krajů jihomoravského a Zlínského ve smyslu vyhlášky č. 104/1988 Sb., o hospodárném využívání ložisek, o povolování a ohlašování hornické činnosti a ohlašování činnosti prováděné hornickým způsobem, ve znění pozdějších předpisů.
11. V ploše PÚ je nutné respektovat omezení vyplývající z umístění PÚ ve vyhlášených záplavových územích vodních toků a v ochranných pásmech vodních zdrojů.
12. Geologické práce spojené se zásahem do pozemku (vrtné práce) nebudou prováděny v maloplošných zvláště chráněných územích, evropsky významných lokalitách a prvcích územního systému ekologické stability a jejich ochranných pásmech bez výslovného povolení orgánu, který je příslušný k vyjádření (povolení prací za předem stanovených podmínek).

## O d ů v o d ň ě n í

Žadatel předložil v souladu s ustanovením § 4 a § 4a geologického zákona ministerstvu žádost o stanovení průzkumného území Chvalnov k vyhledávání a průzkumu konvenčních výhradních ložisek vyhrazených nerostů ropa a hořlavý zemní plyn ve znění § 3, odst. 1, písm. b) horního zákona, která byla na MŽP OVSS IV evidována dne 07.08.2024 pod č.j. MZP/2024/240/1773 (ENV/2024/311537), spisová značka ZN/MZP/2024/240/200.

Žadatel je držitelem oprávnění k hornické činnosti a k činnosti prováděné hornickým způsobem, včetně vyhledávání a průzkumu ložisek vyhrazených nerostů. Má tuto činnost zapsanou v obchodním rejstříku jako předmět podnikání (doloženo v přílohách žádosti o stanovení PÚ Chvalnov).

Žádost obsahuje veškeré náležitosti předepsané v § 4 odst. 2 geologického zákona. Součástí žádosti je rovněž mapa průzkumného území s vymezením průzkumného území na povrchu terénu.

PÚ Chvalnov se nachází v katastrálních územích obcí Kožušice, Stupava, Lískovec, Střílky, Lísky, Kunkovice u Litenčic, Strabenice, Litenčice, Chvalnov, Hoštice u Litenčic, Honětice, Cetechovice, Roštín, Lebedov, Zdislavice a Zástřizly v okresech Kroměříž, Vyškov a Uherské Hradiště v Jihomoravském a Zlínském kraji.

Ve stanoveném PÚ se nachází celá řada chráněných území dle zákona č. 114/1992 Sb., o ochraně přírody a krajiny, ve znění pozdějších předpisů (PR Bralová, PR Přehon, PR Podsedky, NPR Strabišov-Oulehla, přírodní park Chřiby). Dále PÚ zahrnuje několik evropsky významných lokalit soustavy Natura 2000 (Chřiby, Strabišov-Oulehla). PÚ také zahrnuje prvky územního systému ekologické stability (viz níže).

PÚ se také nachází ve vyhlášených ochranných pásmech vodních zdrojů (Střílky, Cetechovice, Zástřizly, Chvalnov, Střílky pod kopcem, zámek Střílky) a okrajově i v ochranném pásmu vodního zdroje - vodní nádrže Koryčany.

Navrhované PÚ Chvalnov pro vyhledávání a průzkum ložisek ropy a hořlavého zemního plynu má společnou hranici s již stanoveným PÚ Salaš (pro vyhledávání a průzkum ložisek ropy a hořlavého zemního plynu), k němuž bylo v minulosti vydáno stejnému žadateli rozhodnutí o stanovení uvedeného PÚ. Proto ve shodě s § 4d odst. 4 zákona o geologických pracích nemusela být tato žádost o stanovení PÚ zveřejněna v Úředním věstníku Evropské unie. V ploše navrženého PÚ se v současné době nenachází ani žádné výhradní ložisko nalezené za prostředky ze státního rozpočtu. Z výše uvedeného vyplývá, že se na žádost nevztahuje ustanovení podle § 4a odst. 3 zákona o geologických pracích a příjem žádosti se nemusel oznámit v Obchodním věstníku. Správní řízení tedy mohlo být ve shodě s § 44 odst. 1 správního řádu zahájeno dnem podání žádosti na MŽP OVSS IV.

Rozsah a způsob provádění geologických prací je žadatelem prezentován v žádosti o stanovení průzkumného území. Provádění ložiskového průzkumu se plánuje zejména v etapě vyhledávání (§ 2, odst. 4, písm. a), zákona o geologických pracích), neboť v ploše navrženého PÚ Chvalnov nebylo dosud ekonomicky významné ložisko vyhrazeného nerostu - ropy nebo zemního plynu - nalezeno.

V rámci etapy vyhledávání bude provedeno přehodnocení stávajícího bloku 3D reflexně-seismického měření Salaš, které žadatel realizoval počátkem roku 2012. Na základě vyhodnocení 3D seismických profilů bude provedeno vyčlenění zájmových objektů (ložiskových pastí). Na základě výsledků vyhodnocení provedených reflexně-seismických měření bude rozhodnuto o vyhloubení vyhledávacího vrtu (vyhledávacích vrtů) na nejnadějnějších strukturách. Hloubky

vyhledávacích vrtů se předpokládají v rozmezí 1000-1300 m. V případě nalezení těžitelné akumulace ropy nebo zemního plynu bude na vyhledávacím vrtu (vrtech) provedena průzkumná čerpací zkouška za účelem upřesnění významu a rozsahu nalezeného ložiska. Další případné geologické práce na nalezeném ložisku budou realizovány v etapě průzkumu s cílem získání podkladů pro výpočet prozkoumaných zásob, prokázání jejich využitelnosti a pro řešení střetů zájmů s uvažovaným dobýváním ložiska.

Rozsah, metodika a postup geologických prací budou podrobně řešeny projektem geologických prací. Geologické práce bude projektovat, provádět a vyhodnocovat organizace, která má oprávnění k hornické činnosti, a u níž tyto práce řídí a za jejichž výkon odpovídá osoba s osvědčením odborné způsobilosti dle vyhlášky MŽP č. 206/2001 Sb. Projekt bude předložen Krajskému úřadu Jihomoravského kraje a Krajskému úřadu Zlínského kraje podle § 6 odst. 3 geologického zákona k vyjádření.

Ministerstvo dne 06.09.2024 oznámilo zahájení správního řízení k datu podání žádosti a vyzvalo dotčené orgány veřejné správy, obce a organizace o zaslání jejich stanoviska k předmětné věci do konání ústního jednání. Zároveň ministerstvo v dokumentu nařídilo ve věci v souladu s ustanovením § 49 odst. 1 zákona č. 500/2004 Sb. správní řád ve znění pozdějších předpisů (správní řád) neveřejné ústní jednání, které se konalo 03.10.2024 od 09:00 hodin v zasedací místnosti obecního úřadu obce Střílky na adrese Koryčanská 47, 768 04 Střílky. Návrh na stanovení PÚ Chvalnov byl na tomto ústním jednání projednán a účastníci byli seznámeni s doručenými stanovisky. Zástupce žadatele zde podrobně informovali přítomné o záměrech organizace. Nikdo z přítomných neuvedl ke správnímu řízení připomínky nebo podmínky. Z ústního jednání byl sepsán protokol, který je součástí spisu.

V rámci řízení o stanovení PÚ Chvalnov byla vydána a doložena tato vyjádření a stanoviska:

- **Vyjádření odboru 720 (geologie MŽP)**, ze dne 16.08.2024, č. j. MZP/2024/720/236 – odbor Geologie MŽP ve svém vyjádření potvrdil, že se v ploše PÚ Chvalnov v současné době nenachází žádné výhradní ložisko nalezené za prostředky ze státního rozpočtu a že návrh na stanovení PÚ Chvalnov má společnou hranici s platným PÚ Salaš pro vyhledávání a průzkum ložisek vyhrazených nerostů ropy a zemního plynu, stanoveným již dříve témuž žadateli. Z výše uvedených důvodů potvrdil odbor 720 (geologie MŽP), že se na žádost o stanovení PÚ Chvalnov nevztahuje ustanovení podle § 4a odst. 3 a 4 geologického zákona a nemusí se žádost zveřejňovat ani v Ústředním věstníku Evropské unie, ani v Obchodním věstníku.
- **Vyjádření Ministerstva průmyslu a obchodu**, ze dne 13.09.2024, č. j. MPO 84780/2024– Ministerstvo průmyslu a obchodu (dále jen také „MPO“) posoudilo z hlediska své působnosti jako orgánu státní správy pro tvorbu jednotné surovinové politiky, využívání nerostného bohatství, těžbu a úpravu rud ve smyslu ustanovení § 13 odst. 1 zákona ČNR č. 2/+íží Sb., o zřízení ministerstev a jiných ústředních orgánů státní správy, ve znění pozdějších předpisů, a v souladu s ustanovením § 4a odst. 6 geologického zákona, návrh na stanovení PÚ Chvalnov a s návrhem souhlasí bez připomínek a to i s přihlédnutím ke skutečnosti, že se jedná o kritický nerost dle ustanovení § 3 odst. 5 horního zákona. MPO dále uvádí, že předložený záměr je v souladu s cíli surovinové politiky státu, která podporuje zpřesnění znalostí o stavu surovinové základny.
- **Vyjádření Krajského úřadu Jihomoravského kraje, odboru životního prostředí**, č. j. JMK 138511/2024 ze dne 30.09.2024 – Odbor životního prostředí Krajského úřadu Jihomoravského kraje (dále také KrÚ JMK) prověřil žádost o stanovení PÚ Chvalnov v rámci přenesené působnosti a v rozsahu své věcné příslušnosti.

Z hlediska zákona č. 114/1992 Sb., o ochraně přírody a krajiny, ve znění pozdějších předpisů (dále také „ZOPK“) a prováděcích předpisů k tomuto zákonu KrÚ JMK uvádí, že k možnosti existence vlivu výše uvedeného záměru na lokality soustavy Natura 2000 vydává krajský úřad jako orgán ochrany přírody příslušný na základě § 77a odst. 4 písm. o) ZOPK, stanovisko podle § 45i odst. 1 téhož zákona v tom smyslu, že hodnocená koncepce nemůže mít významný vliv na žádnou evropsky významnou lokalitu nebo ptačí oblast na území Jihomoravského kraje.

Výše uvedený závěr orgánu ochrany přírody vychází ze skutečnosti, že hodnocená koncepce má spojitost pouze s místem vlastní realizace a jejím bezprostředním okolím. Koncepce sice zasahuje na území evropsky významné lokality Strabišov – Oulehla (CZ0624069) (dále jen „EVL“), ale s ohledem na její věcnou povahu nemá potenciál způsobit přímé, nepřímé či sekundární vlivy na celistvost a předmět ochrany uvedené lokality soustavy Natura 2000. Krajský úřad současně důrazně upozorňuje žadatele, že případné záměry týkající se provádění fyzických prací na území EVL Strabišov – Oulehla je nezbytné řešit individuálně prostřednictvím samostatné žádosti o vydání stanoviska podle § 45i ZOPK.

Krajský úřad dále upozorňuje, že hodnocená koncepce zasahuje na území přírodní rezervace Podsedky a dvou regionálních prvků územního systému ekologické stability („ÚSES“) – regionálního biocentra RBC 187 Strabišov a regionálního biokoridoru RK JM046. S ohledem na tuto skutečnost krajský úřad upozorňuje, že případné záměry týkající se provádění fyzických prací na území přírodní rezervace Podsedky a jejího ochranného pásma a na území uvedených regionálních prvků ÚSES, je nezbytné řešit individuálně formou žádosti o souhlas k činnostem ve zvláště chráněných územích dle § 44 ZOPK, žádosti o souhlas k činnostem v ochranném pásmu zvláště chráněných území dle § 37 ZOPK a/nebo žádosti o vyjádření, zda zamýšlený záměr může mít negativní vliv na ekologicko-stabilizační funkci dotčených regionálních prvků ÚSES v souladu s § 4 odst. 1 ZOPK.

K vydání vyjmenovaných aktů je věcně a místně příslušný Krajský úřad Jihomoravského kraje podle § 77a odst. 4 písm. k) a e) a § 77a odst. 6 ZOPK.

Současně orgán ochrany přírody konstatuje, že mu nejsou známy žádné další zájmy ochrany přírody a krajiny, které by mohly být dotčeny touto koncepcí a k jejichž uplatnění je příslušný zdejší krajský úřad.

Z hlediska zákonů č. 44/1988 Sb., o ochraně a využití nerostného bohatství, č. 61/1988 Sb., o hornické činnosti, výbušninách a o státní báňské správě a č. 62/1988 Sb., o geologických pracích a o Českém geologickém úřadu, ve zněních pozdějších předpisů a prováděcích předpisů k těmto zákonům:

Krajský úřad Jihomoravského kraje nemá ke stanovení PÚ Chvalnov připomínky.

- **Vyjádření (koordinované stanovisko) odboru životního prostředí a zemědělství Krajského úřadu Zlínského kraje**, č. j. KUZL 85863/2024 ze dne 02.10.2024 – Odbor životního prostředí a zemědělství Krajského úřadu Zlínského kraje (dále jen také „KrÚ ZK“) jako příslušný dotčený orgán veřejné správy, vydal v rámci výkonu přenesené působnosti podle § 29 odst. 1 a § 67 odst. 1 písm. g) zák. č. 129/2000 Sb., o krajích (krajské zřízení), ve znění pozdějších předpisů a příslušných ustanovení zákona č. 500/2004 Sb., správní řád, ve znění pozdějších předpisů na základě žádosti o stanovisko k záměru stanovení průzkumného území pro vyhledávání a průzkum výhradních ložisek „Chvalnov“ žadateli toto koordinované stanovisko k ochraně veřejných zájmů podle jednotlivých zvláštních právních předpisů:

Stanovisko podle ZOPK:

Z hlediska zájmů chráněných ustanoveními zákona o ochraně přírody a krajiny, které jsou v kompetenci krajských úřadů, máme k předloženému záměru následující připomínky. Do navrženého PÚ Chvalnov zasahují, nebo se zde přímo nacházejí, a to v působnosti Zlínského kraje, evropsky významné lokality i maloplošná zvláště chráněná území, jež je nutné v rámci návrhu PÚ plně respektovat. Jedná se o evropsky významné lokality (dále jen „EVL“) Chříby a Strabišov-Oulehla. Z maloplošných zvláště chráněných území jsou to NPR Strabišov – Oulehla, PP Přehon a PP Bralová.

Stanovisko z hlediska ZOPK bude vydáno KrÚ ZK po předložení konkrétního návrhu geologických prací.

Vyjádření podle § 23 odst. 4 zákona č. 100/2001 Sb., o posuzování vlivů na životní prostředí a o změně některých dalších zákonů, ve znění pozdějších předpisů:

Předmětem žádosti je stanovení průzkumného území za účelem vyhledání ložisek ropy a zemního plynu. K tomu bude využito reflexně-seismických měření a na jejich základě bude pak rozhodnuto o vyhloubení vyhledávacího vrtu (vyhledávacích vrtů) na nejnadějnějších strukturách. Hloubky vyhledávacích vrtů se předpokládají v rozmezí 1 000 – 1 300 m. Z hlediska zákona lze konstatovat, že vlastní stanovení průzkumného území nepodléhá posuzování, neboť nedojde k naplnění dikce žádného z bodů přílohy č. 1 zákona, ani § 4 odst. 1 zákona.

Předmětem posuzování však mohou být průzkumné vrty samotné, neboť u nich v současné fázi rozpracovanosti záměru nelze určit, zda mohou naplnit dikci některého z bodů přílohy č. 1 zákona či § 4 odst. 1 zákona. V dalších stupních realizace průzkumu požadujeme tedy předložení dokumentace s konkrétním umístěním jednotlivých průzkumných vrtů a s jejich parametry, včetně hydrogeologického posouzení, aby tak bylo možno porovnat projektovou dokumentaci vrtu zejména s bodem 15 Hlubinné vrty neuvedené v bodě 14 s výjimkou vrtů pro výzkum stability půdy a s výjimkou vrtů, jejichž realizací nemůže dojít k propojení hydrogeologických horizontů nebo výraznému ovlivnění hydrogeologických poměrů v území, kategorie II, přílohy č. 1 zákona.

Vyjádření dle zákona č. 334/1992 Sb., o ochraně zemědělského půdního fondu, ve znění pozdějších předpisů:

Z posouzené žádosti vyplývá, že budou dotčeny pozemky, které jsou součástí zemědělského půdního fondu a vztahují se na ně podmínky a zásady ochrany ZPF ve smyslu zákona č. 334/1992 Sb., o ochraně ZPF. Investor je povinen řídit se zásadami ochrany ZPF dle § 4 a 8 zákona č. 334/1992 Sb. a dle § 11 vyhlášky č. 271/2019 Sb., o stanovení postupů k zajištění ochrany ZPF, zejména má povinnost práce provádět ve vhodné dobu s ohledem na vegetaci a šetrným způsobem tak, aby nedocházelo ke škodám na ZPF a jeho vegetačním krytu. Po ukončení vrtných prací bude nutno dotčenou plochu uvést do stavu, který odpovídá kultuře pozemku, která je vedena v katastru nemovitostí.

Vyjádření dle zákona č. 289/1995 Sb., lesní zákon, ve znění pozdějších předpisů:

Z hlediska kompetencí krajského úřadu nemá KrÚ ZK k záměru připomínky.

Stanovisko podle zákona č. 201/2012 Sb., o ochraně ovzduší, ve znění pozdějších předpisů (dále jen „zákon o ochraně ovzduší“):

K uvedenému záměru nemá KrÚ ZK z hlediska zákona o ochraně ovzduší připomínky.

Vyjádření z hlediska zákona č. 254/2001 Sb., o vodách a o změně některých zákonů (vodní zákon), ve znění pozdějších předpisů, (dále vodní zákon):

Předložená žádost řeší stanovení průzkumného území za účelem vyhledání ložisek ropy a zemního plynu. Z hlediska zájmů chráněných ustanoveními vodního zákona, které jsou v kompetenci krajských úřadů, nemáme k předloženému záměru připomínky.

Krajský úřad však upozorňuje na skutečnost, že v předmětném území se nachází vodní zdroje podzemních a povrchových vod, které slouží k zásobování obcí či jiných subjektů pitnou vodou (např. Střílky, Cetechovice, Zástřizly, Chvalnov, Koryčany...). Záměr je třeba projednat s vlastníky a provozovateli příslušných vodních zdrojů. Pro tyto vodní zdroje byla stanovena příslušným vodoprávním úřadem ochranná pásma vodních zdrojů.

Dále upozorňujeme, že v předmětném území jsou u některých vodních toků stanovena příslušným vodoprávním úřadem záplavová území (např. Litava, Kotojedka, Olšinka...). Pokud při provádění záměru bude dotčeno území, kde je stanoveno záplavové území vodního toku, je třeba záměr také projednat se správcem dotčeného vodního toku.

Ve vazbě na výše uvedené informace upozorňuje krajský úřad na skutečnost, že ke geologickým pracím spojeným se zásahem do pozemku v ochranném pásmu vodního zdroje a v záplavovém území je nutné mít povolení příslušného vodoprávního úřadu v souladu s § 14 odst. 1) písm. c) vodního zákona.

Projekt geologických prací a jeho změny se v případě strojních vrtných prací hlubších než 30 m, nebo strojních vrtných prací, jejichž celková hloubka přesahuje 100 m, zasílají příslušnému krajskému úřadu 30 dní před zahájením prací spojených se zásahem do pozemku k vyjádření (ust. § 6 odst. 3 zákona č. 62/1988 Sb., o geologických pracích v platném znění).

Vyjádření z hlediska zákona č. 541/2020 Sb., o odpadech, ve znění pozdějších předpisů (dále jen „zákon o odpadech“):

KrÚ ZK konstatoval z daného hlediska svou nepříslušnost.

Závěrem KrÚ ZK na základě výše uvedených stanovisek a vyjádření vydaných podle zvláštních právních předpisů vydal k záměru stanovení průzkumného území pro vyhledávání a průzkum výhradních ložisek „Chvalnov“ **souhlasné koordinované stanovisko**.

KrÚ ZK dále upozornil na to, že toto koordinované stanovisko není samostatným rozhodnutím a nelze se proti němu odvolat.

Dne 11.11.2024 Zaslalo MŽP OVSS IV všem účastníkům řízení Oznámení o ukončení dokazování spojené s výzvou k vyjádření k podkladům pro vydání rozhodnutí ve věci (č. j. MZP/2024/240/2331). Pro zabezpečení možnosti seznámit se se shromážděnými podklady stanovilo MŽP OVSS IV účastníkům řízení pořádkovou lhůtu 15 dnů od doručení tohoto oznámení (od doby konání ústního jednání dne 03.10.2024 bylo doručeno pouze koordinované stanovisko Krajského úřadu Zlínského kraje, které bylo přílohou oznámení). MŽP OVSS IV dále uvedlo, že má za to, že po uplynutí této lhůty bude vydáno rozhodnutí ve věci.

Po uplynutí pořádkové lhůty nebylo na MŽP OVSS IV doručeno žádné stanovisko nebo vyjádření a MŽP OVSS IV má za to, že žádný z účastníků řízení nemá k žádosti žádné další připomínky či námítky.

MŽP konstatuje, že předmětem tohoto správního řízení není povolování těžby suroviny, ale vymezení území pro vyhledávání a případný průzkum výhradního ložiska. Stanovením PÚ nevzniká organizaci automaticky oprávnění zahájit okamžitě provádění terénních průzkumných prací. Rozhodnutí o stanovení PÚ není ani rozhodnutím, kterým by bylo rozhodnuto o umístění stavby, povolení terénních technických prací případně hornické činnosti. Vydané rozhodnutí



samo o sobě neumožňuje jakýkoliv zásah do přírody a krajiny bez projednání a schválení vypracovaného projektu geologických prací příslušnými orgány zajišťujícími ochranu jednotlivých složek životního prostředí a obcemi jako účastníky řízení o stanovení PÚ.

Dále ministerstvo uvádí, že při posuzování předložené žádosti o stanovení PÚ Chvalnov neshledalo žádný ze zákonných důvodů pro zamítnutí žádosti o stanovení PÚ uvedených v ustanovení § 4a odst. 5 geologického zákona. Navrhovaný vyhledávací ložiskový průzkum není v rozporu se surovinovou politikou státu, státní politikou životního prostředí, zájmy obrany státu ani zahraničními závazky státu (§ 4a, odst. 6 geologického zákona).

Podle platné surovinové politiky stát považuje zabezpečení dostatku nerostných surovin pro domácí ekonomiku za jednu ze svých priorit a má zájem na dalším zpřesňování znalostí o svém nerostném surovinovém potenciálu a na důsledné ochraně ložisek nerostných surovin.

Ministerstvo veřejný zájem na získání informací o nerostném bohatství České republiky poměřovalo s dalšími veřejnými zájmy, které se na předmětném území vyskytují a o kterých by bylo možné již ve fázi rozhodování o stanovení průzkumného území tvrdit, že převažují nad shora popsaným veřejným zájmem na průzkumu a následném využití výhradního ložiska případně jeho ochranou.

Jak je uvedeno v samotné žádosti i ve stanoviscích/vyjádřeních krajských úřadů, v ploše stanoveného PÚ se nachází lokality soustavy Natura 2000, řada maloplošných zvláště chráněných území a prvků ÚSES. MŽP toto upozornění zapracovalo do podmínek stanovení PÚ s tím, že striktně nevylučuje tyto oblasti z možného geologického průzkumu, ale podmiňuje provádění geologických prací spojených se zásahem do pozemku (vrtné práce) jejich povolením orgánem ochrany přírody a krajiny, který je příslušný k vyjádření (povolení prací za předem stanovených podmínek). Z vyjádření žadatele však MŽP vyvozuje, že tato místa nebude potřeba pro vlastní geologický průzkum vůbec využívat. MŽP OVSS IV tak má za to, že podmínka č. 12 uvedená výše plně zaručuje předmět ochrany těchto veřejných zájmů. Stejně tak podmínka č. 11 zaručuje ochranu veřejného zájmu ve smyslu vodního zákona. Obecně lze pak k dalším částem vyjádření ve stanoviscích krajských úřadů dle jednotlivých složkových zákonů říci, že zákonná podmínka vyhotovení projektu geologických průzkumných prací a zaslání tohoto projektu krajským úřadům k vyjádření naprosto zohledňuje ochranu dalších možných veřejných zájmů.

MŽP OVSS IV má za to, že v průběhu správního řízení byly posouzeny veškeré známé veřejné zájmy a nebyl prokázán jiný veřejný zájem, který by v daném území jednoznačně převyšoval zájem nad získáním geologických informací o nerostném zdroji. Ministerstvo si je vědomo platné judikatury ve věcech stanovení průzkumného území a potřeby posuzovat veřejné zájmy na následném využití území k případné těžbě. V tomto případě, kdy se jedná o hlubinnou těžbu pomocí hlubokých vrtů a vzhledem k dosavadním zkušenostem z obdobně stanovených PÚ, má ministerstvo za to, že i případná těžba povolovaná na základě dalších správních řízení při zohlednění stanovených omezení nemusí mít negativní vliv na životní prostředí.

Ministerstvo, jako příslušný orgán státní správy, posoudilo předloženou žádost, a s přihlédnutím ke všem skutečnostem zjištěným v průběhu správního řízení rozhodlo tak, že se žádosti vyhovuje. Vydává tedy rozhodnutí o stanovení PÚ Chvalnov k vyhledávání a průzkumu konvenčních výhradních ložisek vyhrazených nerostů ropa a hořlavý zemní plyn. Ve výroku rozhodnutí je PÚ Chvalnov, v souladu s ustanovením § 4a odst. 4 geologického zákona, vymezeno zeměpisnými souřadnicemi vrcholových bodů (č. 1 až č. 11) v souřadnicovém systému JTSK.

Na základě výsledků projednání návrhu na stanovení PÚ Chvalnov stanovilo ministerstvo podmínky pro provádění průzkumných prací. S ohledem na charakter geologických prací je doba

platnosti PÚ stanovena na 7 let od nabytí právní moci tohoto rozhodnutí s tím, že pokud nastanou opravňující skutečnosti, lze ve shodě s § 4a odst. 7 geologického zákona tuto dobu prodloužit.

Kontrolu provádění geologických prací a dodržování podmínek rozhodnutí provádí ministerstvo. Porušování povinností vyplývajících z tohoto rozhodnutí může být sankcionováno podle § 20 geologického zákona.

Řízení k vydání tohoto rozhodnutí podléhá ve smyslu zákona č. 634/2004 Sb., o správních poplatcích, ve znění pozdějších předpisů, správnímu poplatku ve výši 2000,- Kč podle položky 60 sazebníku. Poplatek byl žadatelem uhrazen formou kolkové známky.

### **P o u č e n í**

Proti tomuto rozhodnutí lze do 15 dnů po jeho oznámení podat rozklad k ministru životního prostředí, který o rozkladu rozhodne, a to podáním u Ministerstva životního prostředí, odboru výkonu státní správy IV, Mezírka 1, 602 00 Brno

Lhůta pro podání rozkladu se počítá ode dne následujícího po doručení písemného vyhotovení rozhodnutí, nejpozději však po uplynutí desátého dne ode dne, kdy bylo nedoručené a uložené rozhodnutí připraveno k vyzvednutí.

Včas podaný rozklad má podle ustanovení § 85 odst. 1 správního řádu odkladný účinek.

**otisk úředního razítka**

**Dolní díl kolkových známek v hodnotě 2000,- Kč znehodnocený otiskem úředního razítka**

**RNDr. Miroslav Rokos**

ředitel odboru výkonu státní správy IV  
*podepsáno elektronicky*

**Příloha:** Situace PÚ Chvalnov

## **Rozdělovník**

### **Účastníci řízení:**

Žadatel:

#### **LAMA GAS & OIL s.r.o.**

Čajkovského 4320/44b

695 01 Hodonín

Dotčené obce:

#### **Město Koryčany**

Náměstí 401

768 05 Koryčany

#### **Obec Stupava**

Stupava 47

686 01 Stupava

#### **Obec Střílky**

Koryčanská 47

768 04 Střílky

#### **Obec Zástřizly**

Zástřizly 31

768 05 Zástřizly

#### **Obec Chvalnov-Lísky**

Chvalnov-Lísky 68

768 05 Chvalnov-Lísky

#### **Obec Kožušice**

Kožušice 97

683 33 Kožušice

#### **Obec Kunkovice**

Kunkovice 30

768 13 Kunkovice

#### **Městys Litenčice**

Litenčice 97

768 13 Litenčice

#### **Obec Cetechovice**

Cetechovice 45

768 02 Cetechovice

#### **Obec Roštín**

Roštín 450

768 03 Roštín

#### **Obec Zdounky**

Zdounky 27

76802 Zdounky

#### **Obec Honětice**

Honětice 73

768 13 Honětice

**Obec Troubky-Zdislavice**

Troubky-Zdislavice 10  
768 02 Troubky-Zdislavice

**Obec Hoštice**

Hoštice 74  
768 13 Hoštice

Stejnopis obdrží na vědomí po nabytí právní moci:

**Ministerstvo průmyslu a obchodu, odbor hornictví**

Na Františku 31  
110 15 Praha

**Ministerstvo životního prostředí, odbor geologie**

Vršovická 65  
100 10 Praha 10

**Obvodní báňský úřad pro území krajů Jihomoravského a Zlínského**

Cejl 13  
601 42 Brno

**Krajský úřad Jihomoravského kraje, odbor ŽP**

Žerotínovo náměstí 3/5  
602 00 Brno

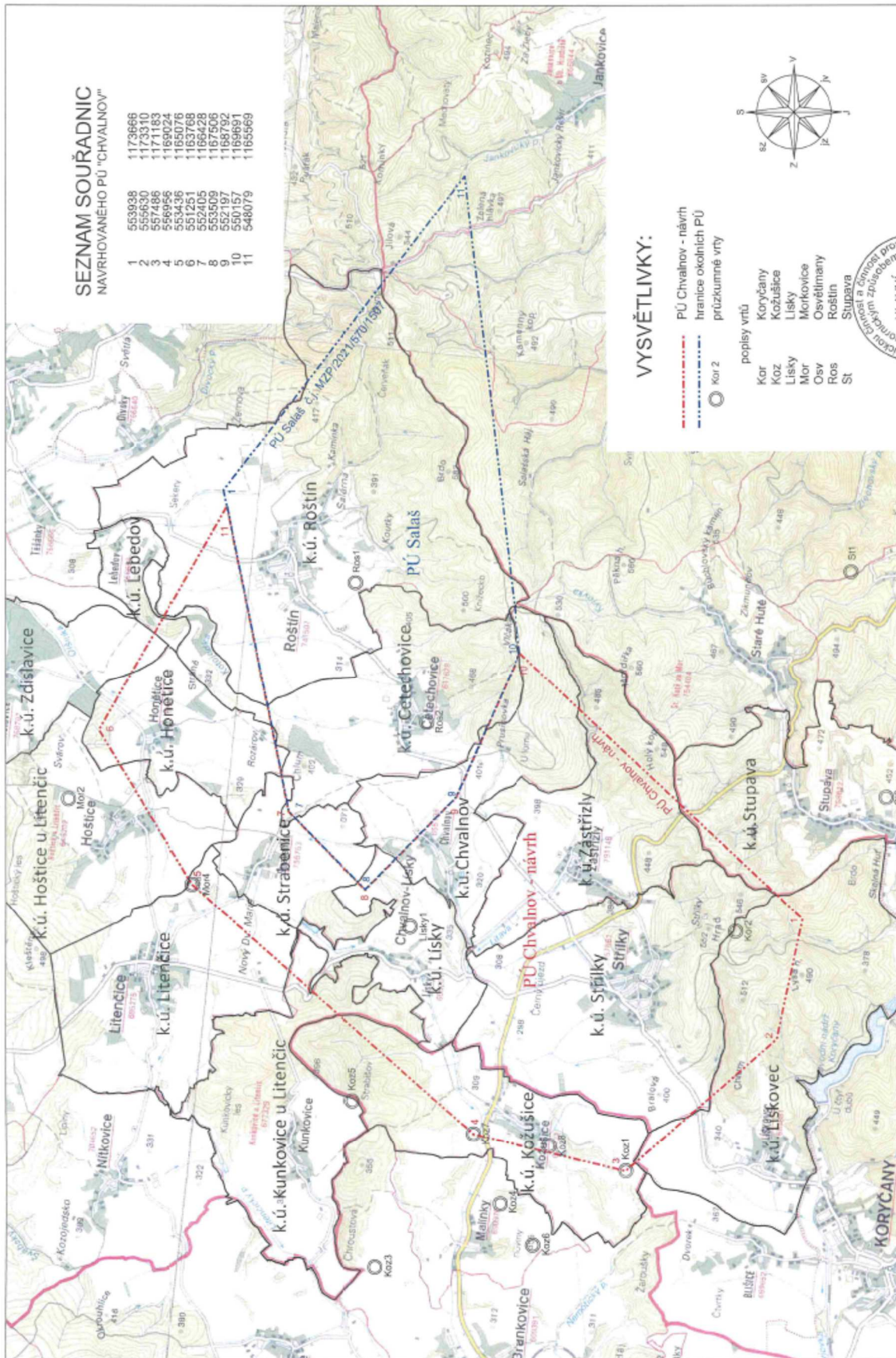
**Krajský úřad Zlínského kraje, odbor ŽP**

třída T. Bati 21  
761 90 Zlín

**Česká geologická služba, útvar 600 (Geofond), odbor informací o nerostných surovinách**

Klárov 131/3  
118 21 Praha 1

**Příloha:** Situace PÚ Chvalnov



**SEZNAM SOUŘADNIC**  
NAVRHOVANÉHO PÚ "CHVALNOV"

1	553038	1173666
2	555930	1173666
3	557280	1171183
4	556956	1169024
5	553436	1165076
6	551251	1163768
7	552405	1166428
8	553509	1167506
9	552197	1168792
10	550157	1169691
11	548079	1165569

**VYSVĚTLIVKY:**

- - - - - PÚ Chvalnov - návrh
- - - - - hranice okolních PÚ
- průzkumné vrty



- popisy vrty
- Kor
  - Koz
  - Lisky
  - Mor
  - Osv
  - Ros
  - St

Vyhotovil: SURGEO, s.r.o., 6/2024

1 : 50 000

